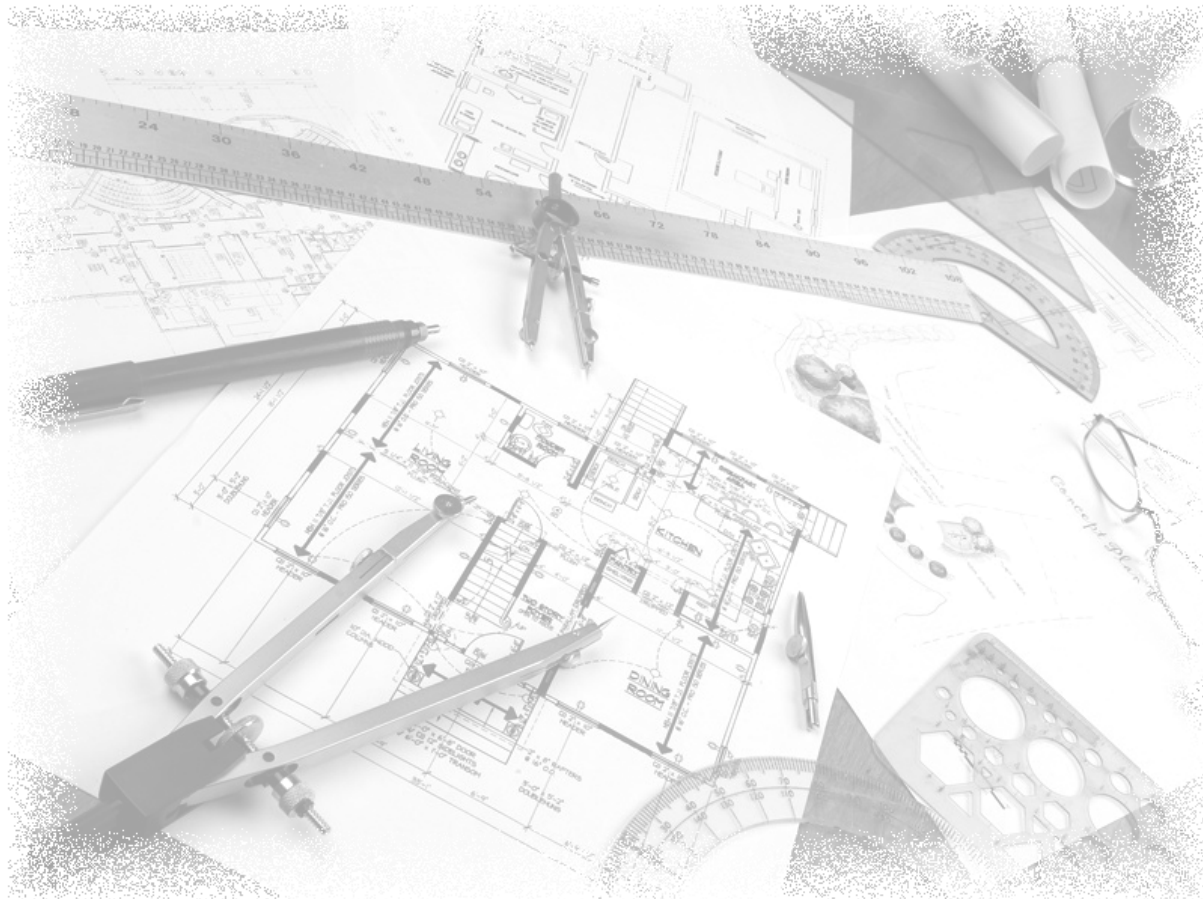


KATEGORIZACE STAVEB Z HLEDISKA POŽÁRNÍ BEZPEČNOSTI A OCHRANY OBYVATELSTVA



Právní aspekty a postup stanovení kategorie stavby

Zpracováno ke dni 11. března 2022.

Obsah

Obsah	2
Použité zkratky	3
Úvod	4
Novela zákona o požární ochraně z pohledu dotčeného orgánu na úseku požární ochrany	4
Státní požární dozor a požárně bezpečnostní řešení	5
Požadavky na zpracovatele požárně bezpečnostních řešení	5
Stavby kategorie I a II	5
Stavby kategorie III	5
Odlišný postup podle § 99 zákona o požární ochraně	5
Vyhláška o kategorizaci staveb	6
Definice základních pojmů	6
Nadzemní podlaží	6
Podzemní podlaží	6
Výška stavby	7
Třída využití	7
Prostor určený pro spánek	7
Prostor určený pro veřejnost	7
Prostor určený pro osoby, jejichž evakuace při požáru je podmíněna asistencí dalších osob	7
Podlaží	7
Světlá výška podlaží	8
Budova	8
Další pojmy potřebné ke kategorizaci staveb	8
Kulturní památka	8
Hořlavé kapaliny	8
Hořlavé a hoření podporující plyny	9
Pyrotechnické výrobky	9
Látky s akutní toxicitou	9
Stálý úkryt	10
Střelivo	10
Munice	10
Výbušniny	10
Základní charakteristika a kritérium pro zařazení stavby do kategorie	10
Stanovení výšky stavby	11
Stanovení počtu osob	11
Zastavěná plocha	11
Třída využití	14
Charakteristika kategorie staveb	15
Stavby kategorie 0 (§ 6 vyhlášky o kategorizaci staveb)	15
Stavba kategorie I (§ 7 vyhlášky o kategorizaci staveb)	17
Stavba kategorie II (§ 8 vyhlášky o kategorizaci staveb)	18
Stavby kategorie III (§ 9 vyhlášky o kategorizaci staveb)	18

Stanovení kategorie stavby	18
Postup při stanovení kategorie stavby	19
Popis kategorie stavby v PBR nebo jiném dokumentu	20
Stavby kategorie 0	20
Stavby kategorie I, II a III	20
Program pro vyhodnocení kategorie stavby a třídy využití	21
Ochrana obyvatelstva a kategorizace staveb	21
Nadřízený správní orgán ve věci závazných stanovisek	22
Použitá literatura	23
Příloha č. 1	
Checklist pro kategorizaci staveb - BUDOVA	24
Příloha č. 2	
Checklist pro kategorizaci staveb - STAVBA, KTERÁ NENÍ BUDOVA	26
Příloha č. 3	
Stanovení kategorie stavby - BUDOVA	27
Příloha č. 4	
Stanovení kategorie stavby - STAVBA, KTERÁ NENÍ BUDOVA	28
Příloha č. 5 - Schéma kategorizace staveb	29
Použité zkratky	
zákon o požární ochraně	Zákon č. 133/1985 Sb., o požární ochraně, ve znění pozdějších předpisů (<i>poznámka: pokud není v textu uvedeno jinak</i>)
vyhláška o kategorizaci staveb	Vyhláška č. 460/2021 Sb., o kategorizaci staveb z hlediska požární bezpečnosti a ochrany obyvatelstva
CLP	Nařízení Evropského parlamentu a Rady (ES) č. 1272/2008 ze dne 16. prosince 2008 o klasifikaci, označování a balení látek a směsí, o změně a zrušení směrnic 67/548/EHS a 1999/45/ES a o změně nařízení (ES) č. 1907/2006, v platném znění
projektová dokumentace	projektová dokumentace, popř. dokumentace, podle vyhlášky č. 499/2006 Sb., o dokumentaci staveb, ve znění pozdějších předpisů
PBR	požárně bezpečnostní řešení stavby, popř. obdobný dokument, který je dostatečný pro posouzení požární bezpečnosti stavby
GŘ HZS ČR	Generální ředitelství Hasičského záchranného sboru České republiky

Úvod

Dne 23. listopadu 2021 vyšla ve Sbírce zákonů tzv. „vejprtská novela“, tj. zákon č. 415/2021 Sb., kterým se mění zákon č. 133/1985 Sb., o požární ochraně, ve znění pozdějších předpisů, a zákon č. 239/2000 Sb., o integrovaném záchranném systému a o změně některých zákonů, ve znění pozdějších předpisů. Základní tezí tohoto zákona je, v reakci na tragédii ve Vejprtech, uložení povinnosti provozovatelům zařízení sociálních služeb, které poskytují služby sociální péče formou pobytových služeb, vybavit elektrickou požární signalizací nebo zařízením autonomní detekce a signalizace části stavby, v níž je příslušná forma služby sociální péče poskytována.

Současně byla touto novelou zákona o požární ochraně do právního řádu implementována kategorizace staveb z hlediska požární bezpečnosti a ochrany obyvatelstva. Tato kategorizace zavádí zcela nový přístup ke stanovení staveb, u kterých je vykonáván státní požární dozor hasičskými záchrannými sbory krajů a GŘ HZS ČR jako dotčeným orgánem na úseku požární ochrany a dále u kterých se hasičskými záchrannými sbory krajů a GŘ HZS ČR uplatňují požadavky ochrany obyvatelstva. V textu tohoto materiálu se pod pojmem výkon státního požárního dozoru rozumí rovněž dotčenost z hlediska ochrany obyvatelstva podle zákona č. 239/2000 Sb., o integrovaném záchranném systému a změně některých zákonů, ve znění pozdějších předpisů.

Novela zákona o požární ochraně z pohledu dotčeného orgánu na úseku požární ochrany

Výkon státního požárního dozoru se vykonává nově v souladu s ustanovením § 31 odst. 1 písm. b) zákona o požární ochraně posuzováním stavební nebo územně plánovací dokumentace

1. regulačního plánu, nahrazuje-li územní rozhodnutí vztahující se k umístění stavby,
2. podkladů k územnímu souhlasu nebo dokumentace pro vydání územního rozhodnutí, vztahující se k umístění stavby,
3. projektové dokumentace stavby nebo dokumentace pro ohlášení stavby, v těch případech, kdy se podle stavebního zákona nevyžaduje pro ohlášení stavby projektová dokumentace, nebo
4. dokumentace ke změně v užívání stavby.

Posouzení dokumentace se provádí v rozsahu PBŘ nebo v rozsahu obdobného dokumentu, který je dostatečný pro posouzení požární bezpečnosti stavby.

Oproti původnímu vymezení rozsahu státního požárního dozoru (před nabytím účinnosti zákona č. 415/2021 Sb.) již není posouzení podle § 31 odst. 1 písm. b) zákona o požární ochraně vázáno na stavby vymezené podle stavebního zákona. Nově od 1. prosince 2021 byla zavedena kategorizace staveb z hlediska požární bezpečnosti a ochrany obyvatelstva, která je zakotvena v § 39 zákona o požární ochraně po novele podle zákona č. 415/2021 Sb. Dle § 39 odst. 1 zákona o požární ochraně dochází k členění staveb z hlediska požární bezpečnosti a ochrany obyvatelstva na

- a) stavbu kategorie 0, nepředstavující zvláštní nebezpečí,
- b) stavby kategorie I, představující mírné nebezpečí,
- c) stavby kategorie II, představující vyšší nebezpečí,

d) stavby kategorie III, představující vysoké nebezpečí.

Prováděcí právní předpis – vyhláška o kategorizaci staveb – stanovuje kritéria a charakteristiky stavby pro zařazení stavby do jednotlivých výše uvedených kategorií.

Státní požární dozor a požárně bezpečnostní řešení

Rozsah výkonu státního požárního dozoru a nutnost zpracování PBŘ jsou stanoveny v § 40 odst. 1 a 2 zákona o požární ochraně. **Státní požární dozor** se vykonává od 1. prosince 2021 podle § 31 odst. 1 písm. b) a c) zákona o požární ochraně **pouze u staveb kategorie II a III**. PBŘ je podle § 40 odst. 2 zákona o požární ochraně nutné zpracovávat u staveb kategorie I, II a III. Pro stavby kategorie 0 nemusí být PBŘ zpracováno, s ohledem na jejich minimální rizikovost.

Požadavky na zpracovatele požárně bezpečnostních řešení

Nově dochází ke stanovení požadavků na zpracovatele PBŘ, které jsou stanoveny v § 40 odst. 3 a 4 zákona o požární ochraně a na které se současně uplatňují přechodná ustanovení zákona č. 415/2021 Sb. Čl. II bod 3 a 4.

Stavby kategorie I a II

V období **od 1. prosince 2021 do 30. listopadu 2023** jsou ke zpracování PBŘ u staveb kategorie I a II oprávněny osoby, které tak mohly činit doposud (autorizované osoby v oboru požární bezpečnost staveb; autorizovaný inženýr nebo autorizovaný architekt v rámci své oborové specializace k projektové dokumentaci, kterou zpracovává, např. obor pozemní stavby; popř. další možnosti umožněné v právním řádu České republiky).

Od 1. prosince 2023 jsou ke zpracování PBŘ stavby kategorie I a II oprávněny osoby, které jsou autorizované pro obor požární bezpečnost staveb (autorizovaný inženýr nebo autorizovaný technik v oboru požární bezpečnost staveb).

Stavby kategorie III

Od 1. prosince 2021 do 30. listopadu 2026 jsou ke zpracování PBŘ stavby kategorie III oprávněny pouze autorizované osoby v oboru požární bezpečnost staveb.

Od 1. prosince 2026 jsou ke zpracování PBŘ stavby kategorie III oprávněny pouze autorizované osoby v oboru požární bezpečnost staveb, kterým k tomuto byla současně udělena specializace v rámci tohoto oboru. Specializace pro obor požární bezpečnost staveb budou udělovány Českou komorou autorizovaných inženýrů a techniků činných ve výstavbě podle zákona č. 360/1992 Sb., o výkonu povolání autorizovaných architektů a o výkonu povolání autorizovaných inženýrů a techniků činných ve výstavbě (autorizační zákon), ve znění pozdějších předpisů.

Odlíšný postup podle § 99 zákona o požární ochraně

Odlíšný postup od postupu podle českých technických norem podle § 99 zákona o požární ochraně mohou aplikovat pouze osoby autorizované v oboru požární bezpečnost staveb.

Od 1. prosince 2026 budou moci obdobný postup využívat toliko osoby autorizované v oboru požární bezpečnost staveb, kterým k tomuto byla současně udělena specializace v rámci tohoto oboru (tj. jako v případě stavby kategorie III).

Vyhláška o kategorizaci staveb

Předmětem vyhlášky je stanovení kritérií a charakteristik kategorie staveb z hlediska požární bezpečnosti a ochrany obyvatelstva.

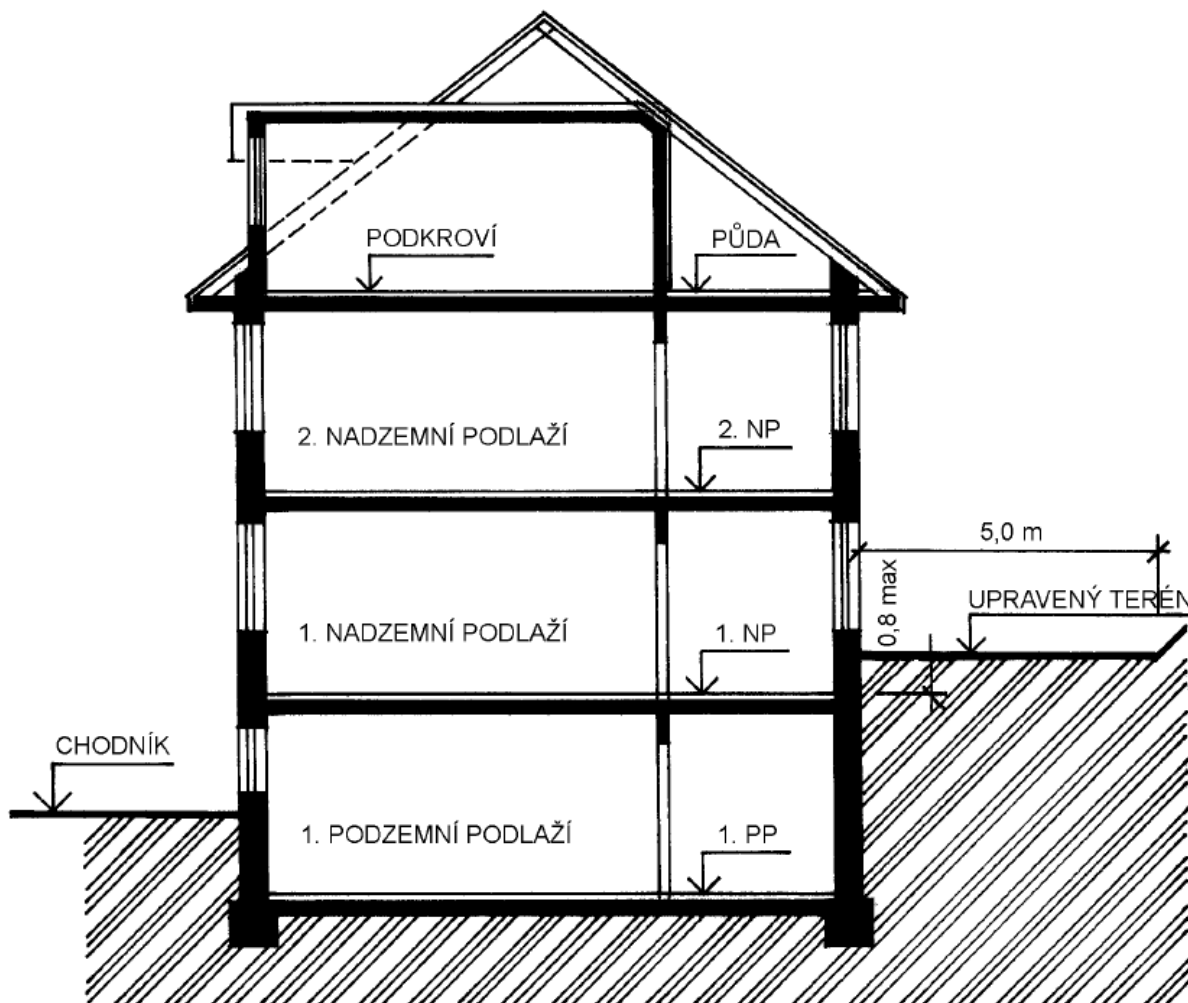
Definice základních pojmů

Nadzemní podlaží

Za nadzemní podlaží se považuje každé podlaží, které má úroveň podlahy nebo její převažující části výše nebo rovno 800 mm pod nejvyšší úrovní přilehlého terénu v pásmu širokém 5,0 m po obvodu budovy. *Jedná se o stejnou definici jako v ČSN 73 4301 Obytné budovy, čl. 3.3.2. Stanovení podlaží je vyobrazeno níže na obrázku 1.*

Podzemní podlaží

Za podzemní podlaží se považuje každé podlaží, které má úroveň podlahy nebo její převažující části níže než 800 mm pod nejvyšší úrovní přilehlého terénu v pásmu širokém 5,0 m po obvodu budovy. *Jedná se o stejnou definici jako v ČSN 73 4301 Obytné budovy, čl. 3.3.1. Stanovení podlaží je vyobrazeno níže na obrázku 1.*



Obrázek 1 - Označení podlaží obytné budovy [3]

Výška stavby

Výškou stavby u budovy se rozumí svislá vzdálenost od povrchu podlahy prvního nejnižšího položeného nadzemního podlaží k povrchu podlahy posledního nejvýše situovaného nadzemního podlaží.

U staveb s více nadzemními podlažími se při stanovení výšky stavby a počtu podlaží nepřihlíží k poslednímu nadzemnímu technologickému podlaží nebo půdnímu prostoru, pokud nejsou určeny pro pobyt osob, nenachází se zde pracovní prostor, na němž je pracovník pravidelně přítomen více než 2 hodiny za směnu, nebo neslouží ke skladování nebo ukládání hořlavých látek.

U staveb o jednom nadzemním podlaží nebo staveb, které mají pouze podzemní podlaží, je výška stavby rovna nule.

Výškou stavby u stavby, která není budovou, se rozumí výška její nadzemní části, ve které se předpokládá pobyt osob nebo vedení požárního zásahu.

Třída využití

Třídou využití se rozumí kritérium, podle kterého se hodnotí stavba na základě podmínek objektové evakuace, a to s ohledem na využití stavby nebo její části pro spánek osob, pro veřejnost, nebo pro užívání osobami, jejichž evakuace při požáru je podmíněna asistencí dalších osob.

Prostor určený pro spánek

Prostorem určeným pro spánek se rozumí prostor ve stavbě, který je určen pro spánek osob s výjimkou prostoru, který je určen pro spánek výhradně při výkonu pohotovosti. Za prostory pro výkon pohotovosti lze uvažovat např. hasičské stanice nebo inspekční pokoje ve zdravotnických zařízeních.

Prostor určený pro veřejnost

Prostorem určeným pro veřejnost se rozumí prostor ve stavbě, který je určený k užívání osobou, která není provozovatelem činnosti v tomto prostoru, není zaměstnancem nebo osobou v obdobném postavení při plnění úkolů vyplývajících z tohoto postavení k tomuto provozovateli nebo není vlastníkem tohoto prostoru. Definice vychází z § 1 písm. l) vyhlášky č. 246/2001 Sb., o stanovení podmínek požární bezpečnosti a výkonu státního požárního dozoru (vyhláška o požární prevenci), ve znění pozdějších předpisů.

Prostor určený pro osoby, jejichž evakuace při požáru je podmíněna asistencí dalších osob

Prostorem určeným pro osoby, jejichž evakuace při požáru je podmíněna asistencí dalších osob, se rozumí prostor ve stavbě určený k užívání osobami s těžkou vadou nosného nebo pohybového ústrojí, těžkým sluchovým nebo zrakovým postižením, těžkou nebo hlubokou mentální retardací, osobami v detenci, osobami ve výkonu vazby, osobami ve výkonu trestu odnětí svobody, nebo osobami, které mají významně sníženou pohyblivost nebo orientaci v souvislosti s poskytováním zdravotní péče, nebo dětmi do šesti let věku.

Podlaží

Podlažím se rozumí přístupný prostor vymezený dvěma nad sebou následujícími nosnými konstrukcemi stropu nebo podlahy na terénu nebo konstrukcí střechy včetně podkroví.

Podkroví je přístupný vnitřní prostor nad posledním nadzemním podlažím vymezený konstrukcí krovu a dalšími stavebními konstrukcemi určený k účelovému využití. Toto podlaží je považováno za užité podlaží. *Definice podkroví je stanovena v ČSN 73 4301 Obytné budovy, čl. 3.2.5.*

Světlá výška podlaží

Světlou výškou podlaží se rozumí svislá vzdálenost mezi horním lícem podlahy a rovinou spodního líce stropu nebo zavěšeného stropního podhledu tohoto podlaží; u trémových stropů s viditelnými trámy se světlou výškou rozumí vzdálenost mezi horním lícem podlahy po spodní líc podhledu stropu mezi trámy, u stropu klenbového po spodní líc vrcholu klenby a u stropu šikmého po nejvyšší bod zešikmení.

Budova

Budovou se rozumí nadzemní stavba včetně její podzemní části prostorově soustředěná a navenek převážně uzavřená obvodovými stěnami a střešní konstrukcí. *Jedná se o stejnou definici jako je uvedena v § 3 písm. a) vyhlášky č. 268/2009 Sb., o technických požadavcích na stavby, ve znění pozdějších předpisů. [4]*

Další pojmy potřebné ke kategorizaci staveb

Pro potřeby kategorizace stavby je nutné definovat další pojmy, na které je ve vyhlášce o kategorizaci staveb odkazováno.

Kulturní památka

Kulturní památkou podle § 2 odst. 1 zákona č. 20/1987 Sb., o státní památkové péči, ve znění pozdějších předpisů, jsou nemovité a movité věci, které prohlašuje ministerstvo kultury České republiky. Seznam kulturních památek je možné nalézt v památkovém katalogu, který je dostupný na internetu <https://www.pamatkovykatalog.cz/>. Pro potřeby výkonu státního požárního dozoru se aplikuje kategorizace pouze na budovy, nikoli např. na věci nebo pozemky.

Hořlavé kapaliny

Hořlavé kapaliny jsou definovány podle čl. 2.6.1 přílohy I CLP. Hořlavou kapalinou podle CLP se rozumí kapalina s bodem vzplanutí nejvýše 60°C včetně plynových olejů, motorové nafty a lehkých topných olejů s bodem vzplanutí nejvýše 75°C. Zde je důležité uvést, že při zařazení staveb podle vyhlášky o kategorizaci staveb nelze využívat definice hořlavých kapalin podle ČSN 65 0201 Hořlavé kapaliny - Prostory pro výrobu, skladování a manipulaci. Pro přehlednost je dále na Obrázku 2 vyobrazeno srovnání hořlavých kapalin podle CLP a podle ČSN 65 0201.

ČSN 65 0201	Nízkovroucí hořlavá kapalina - bod vzplanutí < 0 °C a současně bod varu < 35 °C	I. třída nebezpečnosti - bod vzplanutí ≤ 21 °C	II. třída nebezpečnosti - bod vzplanutí > 21 °C ≤ 55 °C	III. třída nebezpečnosti - bod vzplanutí > 55 °C ≤ 100 °C	IV. třída nebezpečnosti - bod vzplanutí > 100 °C
1272/2008	Hořlavá kapalina kategorie 1 – bod vzplanutí < 23 °C a počáteční bod varu ≤ 35 °C	Hořlavá kapalina kategorie 2 – bod vzplanutí < 23 °C a počáteční bod varu > 35 °C		Hořlavá kapalina kategorie 3 – bod vzplanutí ≥ 23 °C a ≤ 60 °C	

Obrázek 2 - Srovnání hořlavých kapalin podle CLP a ČSN 65 0201 [14]

Hořlavé a hoření podporující plyny

Hořlavé plyny jsou definovány podle čl. 2.2 CLP. Hořlavým plynem podle CLP se rozumí plyn nebo plynná směs, která má se vzduchem rozmezí hořlavosti při teplotě 20 °C a standardním tlaku 101,3 kPa. Za hoření podporující plyny lze považovat zejména oxidující plyny podle čl. 2.4 CLP, které jsou definované jako plyn nebo plynná směs, které mohou obecně poskytováním kyslíku způsobit nebo podpořit hoření jiných látek účinněji než vzduch.

Pyrotechnické výrobky

Pyrotechnické výrobky jsou podle § 3 písm. a) zákona č. 206/2015 Sb., o pyrotechnických výrobcích a zacházení s nimi a o změně některých zákonů (zákon o pyrotechnice), ve znění pozdějších předpisů, výrobky obsahující výbušné látky nebo směs výbušných látek určené k produkci tepla, světla, zvuku, plynu, kouře, nebo kombinace těchto efektů pomocí samoudržujících se exotermických chemických reakcí. Při zařazení podle výše uvedeného se nebere zřetel na skladování v prodejních místnostech a příručních skladech podle § 27 zákona o pyrotechnice. V prodejní místnosti se mohou skladovat pyrotechnické výrobky v množství obsahující nejvýše 80 kg čisté hmotnosti výbušných látek. V příručním skladu se mohou skladovat pyrotechnické výrobky v množství obsahující nejvýše

- a) 300 kg čisté hmotnosti výbušných látek, pokud se všechny nacházejí v původních přepravních obalech výrobce nebo dovozce, označených v souladu s Evropskou dohodou o mezinárodní silniční přepravě nebezpečných věcí (ADR) klasifikačním kódem 1.4 G, z nichž nejvýše jeden takový obal každého druhu výrobku může být otevřen,
- b) 200 kg čisté hmotnosti výbušných látek, pokud nejsou splněny podmínky písmene a), nebo
- c) 750 kg čisté hmotnosti výbušných látek, při skladování v kombinaci podle písmene a), anebo b) společně s pyrotechnickými výrobky nacházejícími se v původních přepravních obalech výrobce nebo dovozce, které jsou označeny v souladu s Evropskou dohodou o mezinárodní silniční přepravě nebezpečných věcí (ADR) klasifikačním kódem 1.4 S.

Látky s akutní toxicitou

Látky s akutní toxicitou jsou definovány v čl. 3.1 CLP. Látkou s akutní toxicitou se podle CLP rozumí látky s nepříznivými účinky, k nimž dojde po orální nebo dermální aplikaci jedné dávky látky nebo směsi či vícenásobných dávek podaných během 24 hodin nebo po inhalační

expoziční po dobu 4 hodin. Informace o tom, zda se jedná o látku akutní toxicity lze dohledat v bezpečnostním listu látky nebo směsi.

Stálý úkryt

Stálý úkryt je definován v ČSN 73 9010 Navrhování a výstavba staveb civilní ochrany. Stálý úkryt je trvalý ochranný prostor v podzemní části stavby nebo stavba samostatně stojící, které se budují investičním způsobem k ukrytí obyvatelstva. Stálé úkryty se dělí na stálé tlakově odolné úkryty a stálé tlakově neodolné úkryty.

Střelivo

Střelivo je definováno v příloze 1 část druhá zákona č. 119/2002 Sb., o střelných zbraních a střelivu (zákon o zbraních), ve znění pozdějších předpisů (dále jen „zákon o zbraních“). Střelivo je souhrnné označení nábojů, nábojek a střel do střelných zbraní, nejedná-li se o munici.

Munice

Munice je definována v § 70a zákona o zbraních. Municí je úplně i neúplně zkompletovaný výrobek obsahující výbušninu nebo nukleární, biologický nebo chemický materiál, speciálně konstruovaný pro použití ozbrojenými silami a bezpečnostními sbory.

Výbušniny

Výbušniny jsou definovány v § 21 odst. 1 zákona č. 61/1988 Sb., o hornické činnosti, výbušninách a o státní báňské správě, ve znění pozdějších předpisů. Výbušniny jsou látky a předměty, které jsou uvedeny v Příloze A Evropské dohody o mezinárodní silniční přepravě nebezpečných věcí (ADR) zařazené do třídy 1 těchto látek, pokud nejde o střelivo, munici a pyrotechnické výrobky. Střelivo, munice a pyrotechnické výrobky jsou definovány již výše v textu.

Základní charakteristika a kritérium pro zařazení stavby do kategorie

Základním principem je nutnost zařazení stavby do kategorie jako celku. V případě různých úprav stávajících objektů je nutné zařazení provést pro celou stavbu, vyjma udržovacích prací nebo stavebních úprav, pokud jejich provedení negativně neovlivní požární bezpečnost stavby. Naopak pokud se jedná o soubor staveb, je nutné každou stavbu posuzovat samostatně.

Z pohledu vyhlášky o kategorizaci staveb je nutné stanovovat stavebně technické parametry stavby a kritéria stavby.

Stavebně technickými parametry stavby podle § 3 odst. 2 vyhlášky o kategorizaci staveb se rozumí

- a) výška stavby, zastavěná plocha, počet podlaží a počet osob, pro který je stavba určena, nebo
- b) jiný obdobný parametr stavby, zejména světlá výška podlaží nebo délka tunelu.

Kritériem stavby podle § 3 odst. 3 vyhlášky o kategorizaci staveb je

- a) třída využití,
- b) přítomnost nebezpečných látek nebo jiných rizikových faktorů, nebo
- c) prohlášení stavby za kulturní památku.

Stanovení výšky stavby

Při stanovení výšky stavby se postupuje podle definic uvedených výše. Dále v § 4 vyhlášky o kategorizaci staveb jsou stanovena upřesnění pro určení výšky stavby. U stavby s více nadzemními podlažími se při stanovení výšky stavby a počtu podlaží nepřihlíží k poslednímu nadzemnímu technologickému podlaží nebo půdnímu prostoru, pokud nejsou určeny pro pobyt osob, nenachází se zde pracovní prostor, na němž je pracovník pravidelně přítomen více než 2 hodiny za směnu, nebo neslouží ke skladování nebo ukládání hořlavých látek. U stavby o jednom nadzemním podlaží nebo stavby, která má pouze podzemní podlaží, platí, že má výšku rovnu nule.

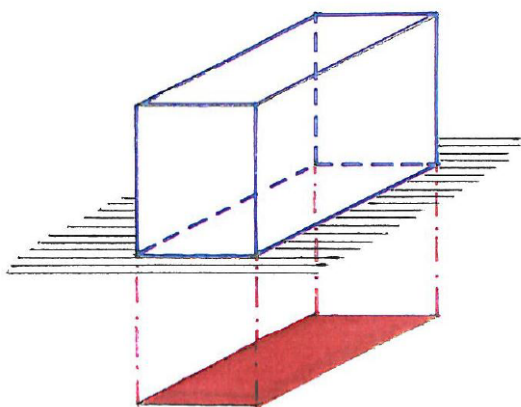
Stanovení počtu osob

Primárně se počet osob, pro které je stavba určena, stanovuje podle navrhované kapacity stavby s přihlédnutím k maximální možné obsazenosti objektu. V případě, kdy nelze počet osob stanovit podle navrhované kapacity, stanoví se počet osob podle ČSN 73 0818:1997 Požární bezpečnost staveb – Obsazení objektu osobami, ve znění změny Z1:2002.

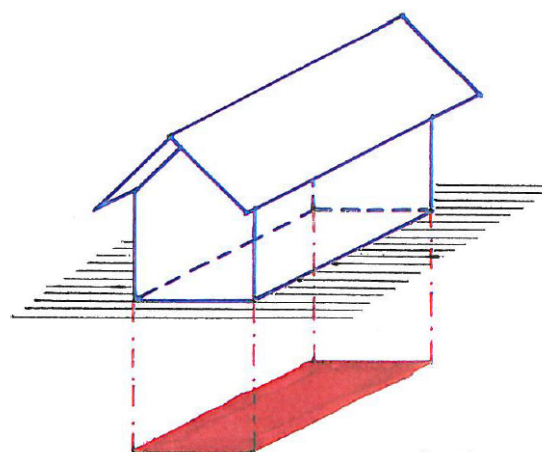
Zastavěná plocha

Pro potřeby stanovení kategorie stavby je nutno definovat pojem zastavěná plocha a současně určit, jakým způsobem je stanovena. Definice zastavěné plochy je stanovena v § 2 odst. 7 zákona č. 183/2006 Sb., o územním plánování a stavebním řádu (stavební zákon), ve znění pozdějších předpisů.

Zastavěná plocha pozemku je součtem všech zastavěných ploch jednotlivých staveb. Zastavěnou plochou stavby se rozumí plocha ohraničená pravoúhlými průměty vnějšího líce obvodových konstrukcí všech nadzemních i podzemních podlaží do vodorovné roviny. Plochy lodžii a arkýřů se započítávají. U objektů poloodkrytých (bez některých obvodových stěn) je zastavěná plocha vymezena obalovými čarami vedenými vnějšími líci svislých konstrukcí do vodorovné roviny. U zastřešených staveb nebo jejich částí bez obvodových svislých konstrukcí je zastavěná plocha vymezena pravoúhlým průmětem střešní konstrukce do vodorovné roviny.

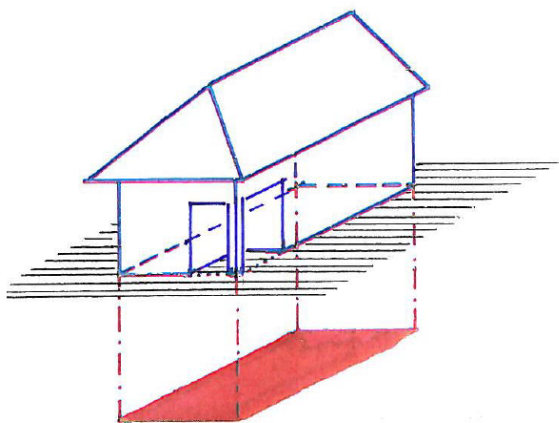


Obrázek 3 [12]

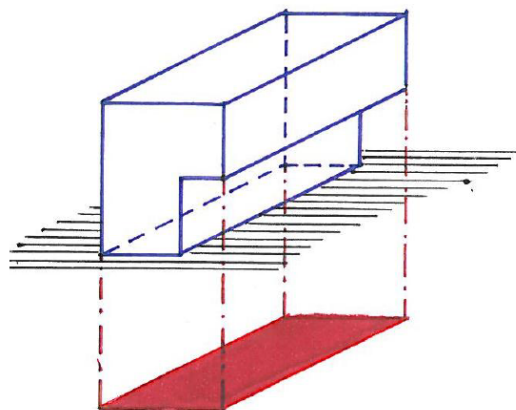


Obrázek 4 [12]

Zastavěnou plochou stavby se rozumí plocha ohraničená pravoúhlými průměty vnějšího líce obvodových konstrukcí všech nadzemních podlaží do vodorovné roviny. (Obrázek 3, 4)

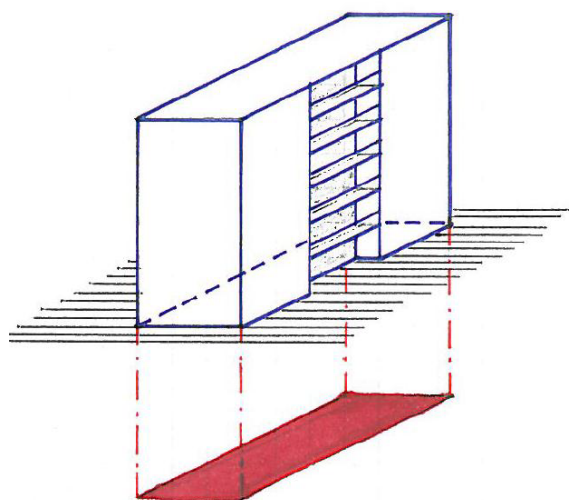


Obrázek 5 [12]

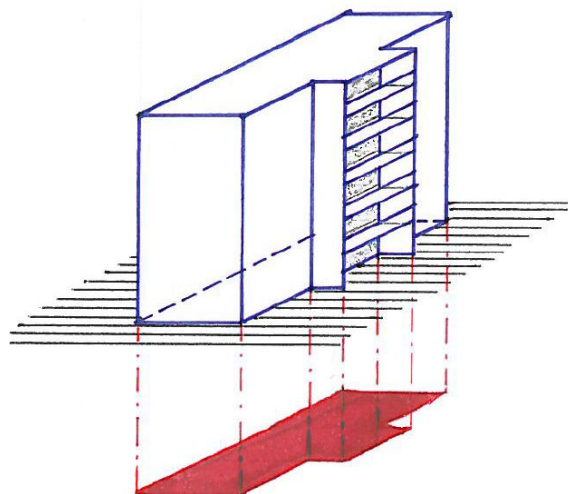


Obrázek 6 [12]

Zastavěnou plochou stavby se rozumí plocha ohraničená pravoúhlými průřezmi vnějšího líce obvodových konstrukcí všech nadzemních podlaží do vodorovné roviny. (Obrázek 5, 6)

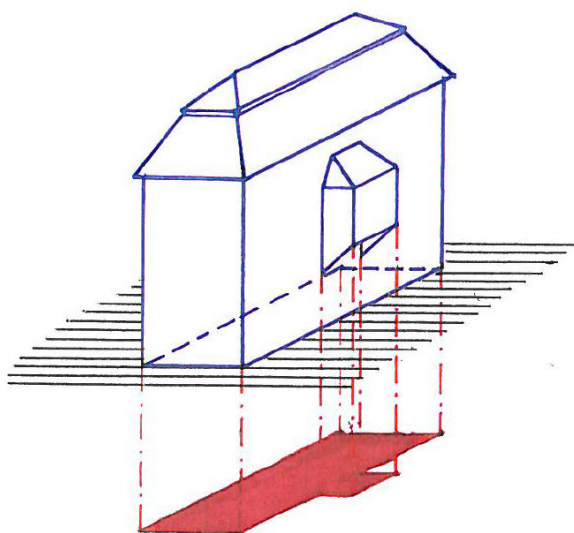


Obrázek 7 [12]



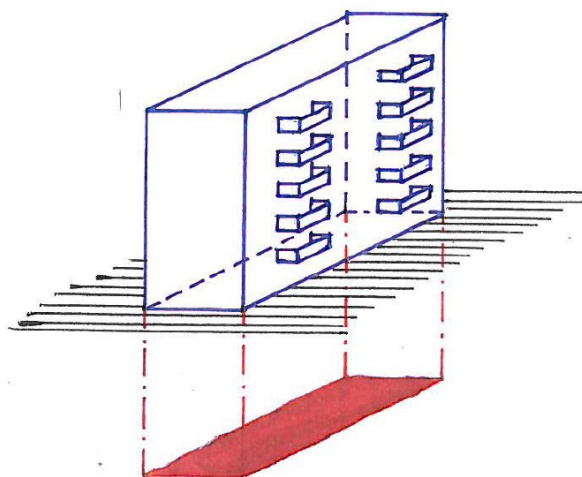
Obrázek 8 [12]

Zastavěnou plochou stavby se rozumí plocha ohraničená pravoúhlými průřezmi vnějšího líce obvodových konstrukcí všech nadzemních podlaží do vodorovné roviny. Plochy lodžii se započítávají. (Obrázek 7, 8)



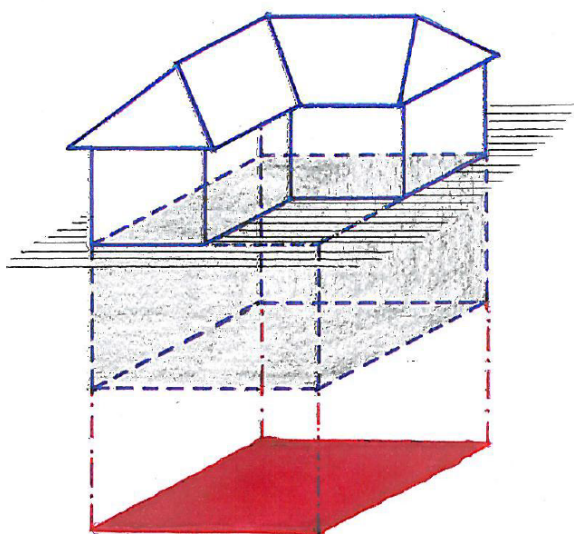
Obrázek 9 [12]

Zastavěnou plochou stavby se rozumí plocha ohraničená pravoúhlými průměty vnějšího líce obvodových konstrukcí všech nadzemních podlaží do vodorovné roviny. Plocha arkýře se započítává. (Obrázek 9)



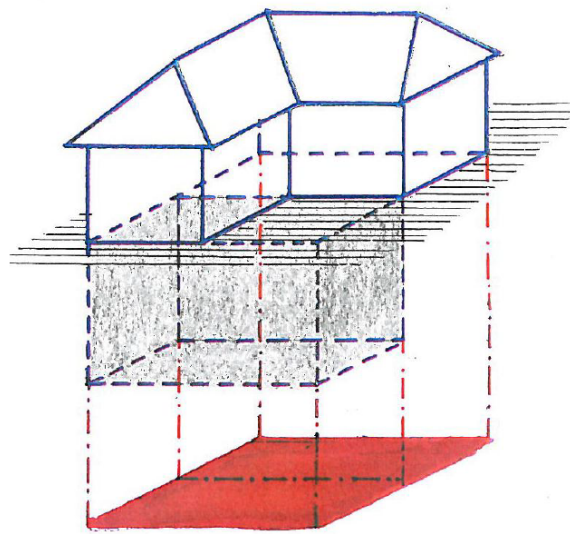
Obrázek 10 [12]

Zastavěnou plochou stavby se rozumí plocha ohraničená pravoúhlými průměty vnějšího líce obvodových konstrukcí všech nadzemních podlaží do vodorovné roviny. Plochy balkonů se nezapočítávají. (Obrázek 10)

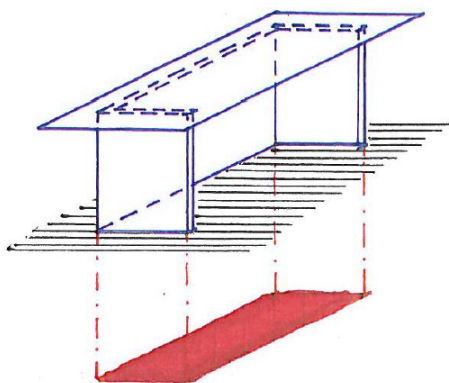


Obrázek 11 [12]

Zastavěnou plochou stavby se rozumí plocha ohraničená pravoúhlými průměty vnějšího líce obvodových konstrukcí všech nadzemních i podzemních podlaží do vodorovné roviny. (Obrázek 11, 12)

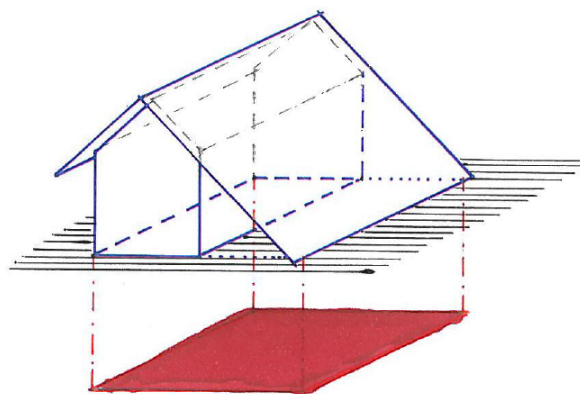


Obrázek 12 [12]



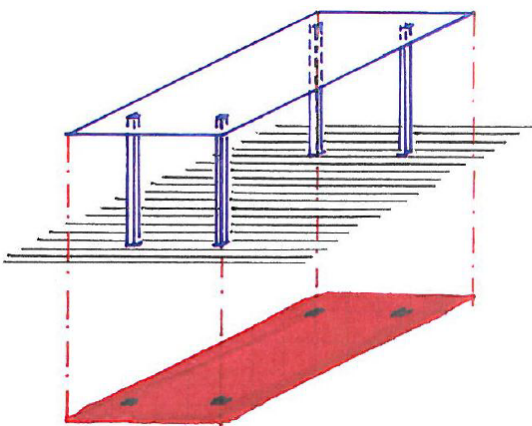
Obrázek 13 [12]

Zastavěná plocha je vymezena obalovými čarami vedenými vnějšími líci svislých konstrukcí do vodorovné roviny. Jedná se o poloodkrytý objekt. (Obrázek 13)

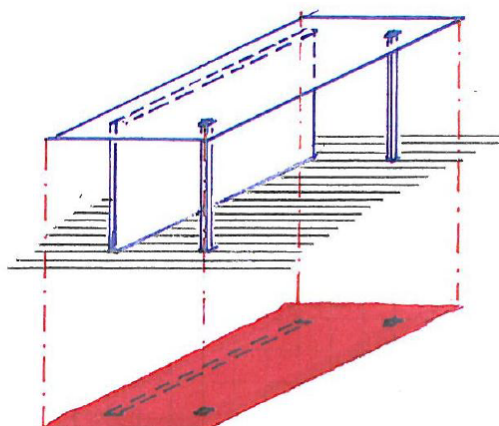


Obrázek 14 [12]

Zastavěná plocha je vymezena pravoúhlým průmětem vnějšího líce obvodových konstrukcí všech nadzemních podlaží a pravoúhlým průmětem zastřešené části stavby bez obvodových konstrukcí. (Obrázek 14)



Obrázek 15 [12]



Obrázek 16 [12]

Zastavěná plocha je vymezena pravoúhlým průmětem střešní konstrukce do vodorovné roviny. Jedná se o zastřešenou stavbu. (Obrázek 15, 16)

Třída využití

Třída využití se stanoví podle účelu využití stavby. V případě, že se stavba využívá k více účelům, pak se třída využití stanoví pro každou část stavby samostatně a pro konečné zařazení stavby se využije nejvyšší stanovená třída využití. Celkem je stanoveno pět tříd využití, kdy třídy jsou stanoveny podle rizikovosti. Pátá třída využití je nejvyšší třídou.

Třídy využití jsou stanoveny následovně:

- **první třída** - stavba nebo část stavby, ve které se nenachází prostor určený pro spánek, prostor určený pro veřejnost, ani prostor určený pro osoby, jejichž evakuace při požáru je podmíněna asistencí dalších osob,
- **druhá třída** - stavba nebo část stavby, ve které se nenachází prostor určený pro spánek, ani prostor určený pro osoby, jejichž evakuace při požáru je podmíněna asistencí dalších osob, ale může v ní být prostor určený pro veřejnost,

- třetí třída - stavba nebo část stavby, ve které se nenachází prostor určený pro veřejnost ani prostor určený pro užívání osobami, jejichž evakuace při požáru je podmíněna asistencí dalších osob, ale může v ní být prostor určený pro spánek,
- čtvrtá třída - stavba nebo část stavby, ve které se nenachází prostor určený pro osoby, jejichž evakuace při požáru je podmíněna asistencí dalších osob, ale může v ní být prostor určený pro spánek a zároveň prostor určený pro veřejnost,
- pátá třída - stavba nebo část stavby, ve které se nachází prostor určený pro osoby, jejichž evakuace při požáru je podmíněna asistencí dalších osob.

V následující tabulce je určení využití prostor v přehledné formě pro jednotlivé třídy a demonstrativní výčet objektů, kterých se předmětné třídy mohou týkat. Princip vychází z ISO/TR 16738:2009 Požárně bezpečnostní inženýrství - Technické informace o metodách hodnocení chování a pohybu osob.

Tabulka 1 - Určení třídy využití staveb [13]

Třída	Prostory určené pro spánek	Prostory určené pro veřejnost	Osoby vyžadující asistenci	Příklady objektů
1	NE	NE	NE	<i>výroba, provozovny, garáže, sklady (vše bez přístupu veřejnosti)</i>
2	NE	ANO	NE	<i>služby s přístupem veřejnosti, hromadné garáže pro veřejnost</i>
3	ANO	NE	NE	<i>bydlení (OB1, OB2)</i>
4	ANO	ANO	NE	<i>ubytování (OB3, OB4)</i>
5	-	-	ANO	<i>nemocnice, domovy důchodců, vybrané zařízení sociální péče, jesle, mateřské školy, dětské skupiny</i>

Charakteristika kategorie staveb

Jak už bylo uvedeno výše, stavby se z hlediska požární bezpečnosti a ochrany obyvatelstva člení na 4 kategorie, kdy jednotlivé kategorie jsou charakterizovány podle

- § 6 vyhlášky o kategorizaci staveb - **stavby kategorie 0**,
- § 7 vyhlášky o kategorizaci staveb - **stavby kategorie I**,
- § 8 vyhlášky o kategorizaci staveb - **stavby kategorie II**,
- § 9 vyhlášky o kategorizaci staveb - **stavby kategorie III**.

Dále budou popsány jednotlivé kategorie staveb podle jednotlivých kategorií.

Stavby kategorie 0 (§ 6 vyhlášky o kategorizaci staveb)

Stavby kategorie 0 jsou ve vyhlášce o kategorizaci staveb definovány konkrétně pro jednotlivé stavby. U těchto staveb se **nevykonává státní požární dozor** a současně u těchto staveb ani není požadavek na zpracování PBR. Jedná se o následující stavby:

- a) vodní dílo, včetně vodní cesty, s výjimkou budovy nádrž nebo zásobník na vodu nebo jinou nehořlavou kapalinu a exteriérový bazén, pokud se nejedná o zdroj požární vody,
- b) stožár, anténa, základnová stanice radiokomunikačních a telekomunikačních provozů s výjimkou budovy,

- c) zeď, oplocení,
- d) samostatně stojící skleník,
- e) pozemní komunikace nebo zpevněná plocha s výjimkou dálnice nebo stavby pozemní komunikace nebo zpevněné plochy plnící funkci přístupové komunikace nebo nástupní plochy pro požární techniku,
- f) parkoviště s výjimkou budovy,
- g) stavba dráhy s výjimkou budovy nebo tunelu,
- h) informační a reklamní zařízení, pokud není umístěno v rámci budovy,
- i) stavba mostní váhy,
- j) mycí rampa,
- k) podzemní vedení distribuční soustavy v elektroenergetice a v plynárenství, elektronická a optická síť, rozvodné tepelné zařízení, s výjimkou budovy,
- l) vedení sítě veřejného osvětlení včetně stožárů a systémů řídicí, zabezpečovací, informační a telekomunikační techniky,
- m) vodovodní, kanalizační a energetická přípojka a přípojka elektronických komunikací,
- n) sportovní a dětské hřiště, umístěné mimo budovu, s výjimkou hřiště, které je součástí budovy.

Dále se za stavbu kategorie 0 považují udržovací práce nebo stavební úpravy, pokud jejich provedení negativně neovlivní požární bezpečnost stavby nebo nezasáhne trvalý ochranný prostor stálého úkrytu. Tyto udržovací práce nebo stavební úpravy se bez ohledu na vlastní kategorii stavby, ve které se budou realizovat, posoudí z hlediska požadavků na projektovou dokumentaci nebo dokumentaci stavby jako stavba kategorie 0. V tomto případě se stavba neposuzuje jako celek, jak je stanoveno v § 3 odst. 1 vyhlášky o kategorizaci staveb.

U problematiky zařídění udržovacích prací nebo stavebních úprav, pokud jejich provedení negativně neovlivní požární bezpečnost stavby nebo nezasáhne trvalý ochranný prostor stálého úkrytu, je nutné být velmi obezřetný, jelikož v případě nesprávného posouzení může být **negativně ovlivněna požární bezpečnost stavby nebo ochrana obyvatelstva**.

Za udržovací práce a stavební úpravy, které mohou negativně ovlivnit požární bezpečnost stavby, lze považovat především ty, při nichž dochází ke:

- zvýšení požárního rizika,
- zvětšení plochy požárního úseku nebo vzniku nových požárních úseků (např. v rámci přístavby nebo nástavby),
- zhoršení podmínek evakuace osob a zásahu jednotek požární ochrany (zvýšení počtu osob, prodloužení délky únikové cesty, zhoršení větrání chráněné únikové cesty nebo zásahové cesty apod.),
- zhoršení vlastností stavebních konstrukcí či hmot z hlediska požární bezpečnosti (např. požární odolnost, třída reakce na oheň a index šíření plamene po povrchu),
- vytvoření prostupu v požárně dělicích konstrukcích,
- zvětšení odstupové vzdálenosti (např. provedení nových požárně otevřených ploch v obvodových konstrukcích, provedení fasády z hořlavých stavebních výrobků).

Současně za udržovací práce nebo stavební úpravy, jejichž provedení by mohlo ovlivnit požární bezpečnost stavby, se považují změny součástí systému **požárně bezpečnostních zařízení**.

Stavba kategorie I (§ 7 vyhlášky o kategorizaci staveb)

Stavby kategorie I jsou ve vyhlášce definovány podle jednotlivých parametrů a tříd využití. U staveb kategorie I se **nevykonává státní požární dozor**, ale v rámci projektové dokumentace je nutné zpracovávat PBŘ (viz § 40 odst. 2 zákona o požární ochraně). V případě budov se jedná o stavbu kategorie I (§ 7 odst. 1 vyhlášky o kategorizaci staveb) v následujících případech:

- a) budova o výšce stavby do 9 m určená pro nejvýše 100 osob se zastavěnou plochou nepřesahující 200 m² s nejvýše jedním podzemním podlažím a s první až třetí třídou využití,
- b) budova o výšce stavby do 9 m určená pro nejvýše 100 osob se zastavěnou plochou nepřesahující 200 m² s nejvýše dvěma nadzemními podlažímí a jedním podzemním podlažím se čtvrtou třídou využití a je určena pro ubytování nejvýše 20 osob,
- c) budova o výšce stavby do 9 m určená pro nejvýše 100 osob se zastavěnou plochou nepřesahující 500 m² s nejvýše dvěma nadzemními podlažímí a jedním podzemním podlažím bez pobytových místností a s první třídou využití,
- d) budova určená nejvýše pro 100 osob se zastavěnou plochou nepřesahující 600 m² s jedním nadzemním podlažím nepodsklepená se světlou výškou do 12 m a s druhou třídou využití,
- e) budova o výšce stavby do 9 m určena výhradně k bydlení se zastavěnou plochou nepřesahující 800 m² nejvýše s jedním podzemním podlažím,
- f) budova určená nejvýše pro 100 osob se zastavěnou plochou nepřesahující 1000 m² s jedním nadzemním podlažím nepodsklepená se světlou výškou do 12 m a s první třídou využití.

Dále se stavbami kategorie I (§ 7 odst. 2 vyhlášky o kategorizaci staveb) rozumí

- a) stavba, která není budovou, o výšce stavby do 9 m, určená pro nejvýše 400 osob,
- b) stavba, která není budovou, o výšce stavby do 22,5 m s první třídou využití, určená nejvýše pro 400 osob,
- c) stavba silničního a železničního tunelu o délce nejvýše 100 m,
- d) stavba zdroje požární vody, nejedná-li se o budovu,
- e) stavba dálnice nebo pozemní komunikace nebo zpevněné plochy plnící funkci přístupové komunikace nebo nástupní plochy pro požární techniku.

Dále jsou uvedeny výjimky, které nemohou být stavbou kategorie I a nevztahuje se na ně výše uvedené. Pokud je splněna jedna z dále uvedených výjimek musí se vždy jednat alespoň o stavbu kategorie II, pokud není podle dále uvedeného stavbu nutno zařadit jako stavbu kategorie III. Stavbou kategorie I (§ 7 odst. 3 vyhlášky o kategorizaci staveb) není:

- a) budova, která je kulturní památkou,
- b) stavba, která je určena pro výskyt hořlavé kapaliny o celkovém objemu větším než 5 m³,
- c) budova, která je určena pro výskyt hořlavého nebo hoření podporujícího plynu v zásobníku nebo nádobě se součtem vnitřních objemů větším než 600 litrů,
- d) stavba zásobníku hořlavých nebo hoření podporujících plynů s vnitřním objemem větším než 5 m³,
- e) stavba, ve které se skladují pyrotechnické výrobky, s výjimkou skladování v prodejních místnostech a příručních skladech,
- f) stavba, ve které se může oprávněně vyskytovat látka s akutní toxicitou kategorie 1 o celkovém množství větším než 100 kg, látka s akutní toxicitou kategorie 2 o celkovém

množství větším než 1 000 kg nebo látka s akutní toxicitou kategorie 3 o celkovém množství větším než 1 000 kg v případě inhalační cesty expozice,

g) stavba, ve které se nachází stálý úkryt.

Stavba kategorie II (§ 8 vyhlášky o kategorizaci staveb)

Stavbou kategorie II jsou všechny stavby, které nelze zařadit podle vyhlášky o kategorizaci stavby jako stavby kategorie 0, I a III. U těchto staveb se **vykonává státní požární dozor** a současně v rámci projektové dokumentace je nutné zpracovávat PBR (viz § 40 odst. 2 zákona o požární ochraně).

Stavby kategorie III (§ 9 vyhlášky o kategorizaci staveb)

Stavby kategorie III jsou ve vyhlášce o kategorizaci staveb definovány podle jednotlivých parametrů a kritérií stavby. U těchto staveb se **vykonává státní požární dozor** a současně v rámci projektové dokumentace je nutné zpracovávat PBR (viz § 40 odst. 2 zákona o požární ochraně). V případě budov se jedná o stavbu kategorie III v následujících případech:

- a) budova o výšce stavby větší než 45 m s první až třetí třídou využití,
- b) budova o výšce stavby větší než 22,5 m se čtvrtou nebo pátou třídou využití,
- c) budova o výšce stavby větší než 6 m, jedná-li se o stavbu s pátou třídou využití určenou pro více než 10 osob, jejichž evakuace při požáru je podmíněna asistencí dalších osob,
- d) budova s více než 2 podzemními podlažími,
- e) budova určená pro více než 1000 osob,
- f) budova určená pro více než 100 osob, jejichž evakuace při požáru je podmíněna asistencí dalších osob
- g) budova určená pro ubytování více než 100 osob.

Dále se stavbami kategorie III rozumí

- a) stavba velkoobjemové skladovací nádrže pro hořlavé kapaliny v množství větším než 5 000 m³,
- b) stavba silničního nebo železničního tunelu delšího než 1 000 m,
- c) stavba tunelu metra a stanic metra,
- d) stavba určená ke skladování střeliva v množství větším než 200 000 kusů nebo munice, včetně komponentů,
- e) stavba určená k nakládání s výbušninami.

Stanovení kategorie stavby

Zákon o požární ochraně nestanovuje kompetenci Hasičského záchranného sboru České republiky k určení stavby podle kategorie z hlediska požární bezpečnosti a ochrany obyvatelstva. Stavby se člení do jednotlivých kategorií podle vyhlášky o kategorizaci staveb. Ustanovení § 40 odst. 1 zákona o požární ochraně pak omezuje výkon státního požárního dozoru podle § 31 odst. 1 písm. b) a c) – posuzování stavební nebo územně plánovací dokumentace a ověřování, zda byly dodrženy podmínky požární bezpečnosti staveb – na stavby kategorie II a III. S ohledem na uvedené by měl být hasičský záchranný sbor kraje osloven k uplatnění závazného stanoviska (viz § 31 odst. 3 zákona o požární ochraně) toliko v případech, kdy konkrétní stavba podléhá výkonu státního požárního dozoru, tj. jedná se o stavbu, u které je následně uplatněno závazné stanovisko hasičským záchranným sborem kraje (viz § 31 odst. 5 zákona o požární ochraně).

Uvedené však neznamená, že by hasičský záchranný sbor kraje vydával automaticky závazné stanovisko u všech žádostí a nekontroloval kategorii stavby před jejím posouzením a uplatněním závazného stanoviska.

Podle současné právní úpravy se kategorizace staveb uplatňuje na oblast stavební prevence a na oblast ochrany obyvatelstva při vydávání závazných stanovisek dotčeného orgánu podle § 31 odst. 1 písm. b) a c) zákona o požární ochraně a podle § 10 odst. 6 zákona č. 239/2000 Sb., o integrovaném záchranném systému a o změně některých zákonů, ve znění pozdějších předpisů (dále jen „zákon o IZS“). Podle stanovené kategorie se určují požadavky na nutnost zpracování PBŘ, výkon státního požárního dozoru a oprávněnost osob ke zpracování PBŘ.

Každá projektová dokumentace by měla obsahovat potřebné údaje pro spolehlivé stanovení kategorie stavby, případně může být přímo stanovena kategorie stavby v projektové dokumentaci.

Obsahem PBŘ v souladu s ustanovením § 41 odst. 2 písm. b) vyhlášky č. 246/2001 Sb., o stanovení podmínek požární bezpečnosti a výkonu státního požárního dozoru (vyhláška o požární prevenci), ve znění pozdějších předpisů je stručný popis stavby z hlediska stavebních konstrukcí, výšky stavby, účelu užití, popřípadě popisu a zhodnocení technologie a provozu, umístění stavby ve vztahu k okolní zástavbě. Uvedený popis stavby může být v souladu s ustanovením § 41 odst. 4 vyhlášky o požární prevenci v jednotlivých případech, v závislosti na rozsahu a velikosti stavby, přiměřeně omezen nebo rozšířen. Vždy však musí být dostatečným podkladem pro posouzení požární bezpečnosti navrhované stavby. Podle popisu stavby musí být správní orgány (hasičský záchranný sbor kraje, stavební úřady, aj.) schopné určit kategorii stavby v souladu s vyhláškou o kategorizaci staveb a posoudit, zda se u dané stavby vykonává státní požární dozor a zda je hasičský záchranný sbor kraje dotčeným orgánem na úseku požární ochrany a na úseku ochrany obyvatelstva.

Postup při stanovení kategorie stavby

Prvotně je potřeba pro další posouzení stanovit, zda se jedná o stavbu kategorie 0. V případě, že stavba splňuje podmínky kategorie 0, není potřeba pro tuto stavbu zpracovávat PBŘ a pouze je vhodné stručně odůvodnit zařazení stavby v souhrnné technické zprávě.

V případě, kdy se nebude jednat o stavbu kategorie 0, je potřeba sumarizovat všechny potřebné údaje pro zařazení stavby. Pro tuto sumarizaci může sloužit „Checklist pro kategorizaci staveb - BUDOVA“ uvedený v příloze č. 1 nebo „Checklist pro kategorizaci staveb - STAVBA, KTERÁ NENÍ BUDOVOU“ uvedený v příloze č. 2. Jedná se o dokument sloužící pro shromáždění všech potřebných údajů pro jejich další snadnější využití při zařazení stavby do příslušné kategorie a popis údajů potřebných pro kategorizaci stavby.

Před samotným vyhodnocením je potřeba stanovit třídu využití. V případě, že v objektu se v jednotlivých částech vyskytují různá kritéria a charakteristiky, pro účely zařazení do kategorie je rozhodující kritérium nebo charakteristika, která vede k zařazení stavby do vyšší kategorie.

Po provedení sumarizace údajů je nutné prvotně stanovit rozhodná kritéria a charakteristiky (viz popis výše v textu). Nejprve se podle § 9 vyhlášky o kategorizaci staveb zjišťuje, zda se jedná o stavbu kategorie III. V případě, že tomu tak není, tak se zjišťuje, zda se jedná o stavbu

kategorie I. V případě, že stavbu nelze zařadit jako stavba kategorie III nebo stavba kategorie I, je stavba zařazena jako stavba kategorie II.

Současně je nutno podotknout, že všechny rozhodné údaje pro zařazení stavby do příslušné kategorie stavby musí být vztaženy k celé stavbě, popř. budově. Nelze tedy např. stanovit zastavěnou plochu pouze pro novou přístavbu, ale je nutné stanovit zastavěnou plochu celé budovy včetně navrhované přístavby. Všechna kritéria a parametry pro stanovení kategorie stavby jsou vždy stanovena pro navrhovaný stav.

Popis kategorie stavby v PBŘ nebo jiném dokumentu

Rozsah popisu kategorie stavby v PBŘ nebo jiném obdobném dokumentu je možné přizpůsobit podle kategorie stavby. Při popisu kategorie stavby 0 je možné využít popis jednodušší s ohledem na taxativně stanovené stavby, kterých se to týká. Oproti tomu při popisu stavby kategorie I, II a III je nutné popsat stavbu z hlediska všech kritérií a charakteristik tak, aby bylo možné stavbu spolehlivě zařadit do příslušné kategorie stavby. Popis stavby v souladu s ustanovením § 41 odst. 2 písm. b) vyhlášky o požární prevenci však musí být dostatečným podkladem pro posouzení požární bezpečnosti navrhované stavby.

Stavby kategorie 0

U staveb kategorie 0 není nutné vypracovávat PBŘ s ohledem na minimální rizikovost takové stavby. Je vhodné zdůvodnění zařazení do této kategorie popsat v souhrnné technické zprávě, která je nedílnou součástí projektové dokumentace. Níže je uveden příklad možného textu.

Příklad:

Navrhovaná stavba je stavbou kategorie 0 podle § 39 zákona o požární ochraně v návaznosti na vyhlášku o kategorizaci staveb z hlediska požární bezpečnosti a ochrany obyvatelstva. Jedná se o stavbu dětského hřiště umístěného mimo budovu podle § 6 odst. 1 písm. n) vyhlášky o kategorizaci staveb z hlediska požární bezpečnosti a ochrany obyvatelstva.

Stavby kategorie I, II a III

U staveb kategorie I, II a III je podle zákona o požární ochraně povinnost zpracovávat PBŘ. PBŘ je součástí stavební nebo územně plánovací dokumentace, a pokud se tato dokumentace nezpracovává, není zpracováno ani požárně bezpečnostní řešení (a to ani u stavby kategorie I). To, že požárně bezpečnostní řešení není obecně samostatně zpracovávanou dokumentací, lze dovodit z § 2 odst. 1 a § 41 odst. 2 vyhlášky č. 246/2001 Sb., o stanovení podmínek požární bezpečnosti a výkonu státního požárního dozoru (vyhláška o požární prevenci), ve znění pozdějších předpisů. Z toho důvodu je vhodné, aby v PBŘ byla popsána všechna rozhodující kritéria a charakteristiky nutné pro stanovení kategorie stavby a současně je vhodné, aby byla stanovena i kategorie stavby. V příloze č. 3 je vzor „Stanovení kategorie stavby - BUDOVA“ a příloze č. 4 je vzor „Stanovení kategorie stavby - STAVBA, KTERÁ NENÍ BUDOVOU“ k využití v PBŘ nebo jiné vhodné části projektové dokumentace. Současně je níže uveden příklad možného využití.

Příklad:**Základní údaje o stavbě**

Zastavěná plocha:	150 m ²	Počet nadzemních podlaží (NP):	2
Výška stavby:	4,5 m	Počet podzemních podlaží (PP):	0
Navrhovaný počet osob:	25 osob		
Počet ubytovaných osob:	0 osob		
Počet osob vyžadujících asistenci:	0 osob		

Stanovení třídy využití

Prostory určené ke spánku:	NE
Prostory určené pro veřejnost:	ANO
Prostory pro osoby vyžadující asistenci při evakuaci:	NE

Další informace potřebné pro stanovení kategorie stavby

Budova, která je kulturní památkou:	NE
Stavba určena výhradně k bydlení:	NE
Pobytové místnosti v podzemním podlaží:	NE
Hořlavé kapaliny ve stavbě:	ANO

Množství: 0,5 m³

Specifikace: technický benzín v objemu 500 l pro potřeby laboratoře

Hořlavé nebo hoření podporující plyny:	NE
Stavba, ve které se skladují pyrotechnické výrobky:	NE
Stavba, ve které se vyskytují látky s akutní toxicitou:	NE
Stavba, ve které se nachází stálý úkryt:	NE
Sklad střeliva:	NE
Stavba určená k nakládání s výbušninami:	NE

Navrhovaná stavba je stavbou kategorie I (druhá třída využití) podle § 39 zákona o požární ochraně v návaznosti na vyhlášku o kategorizaci staveb z hlediska požární bezpečnosti a ochrany obyvatelstva s ohledem na výše uvedená kritéria a charakteristiky.

Navrhovanou stavbou nevznikají stavby, které tvoří budovu (stavby splňující požadavky § 7 odst. 2 písm. a) vyhlášky o kategorizaci staveb, stavba zdroje požární vody, přístupová komunikace nebo nástupní plocha, zásobníky hořlavých nebo hoření podporujících plynů, silniční nebo železniční tunely, tunely metra nebo stanice metra, velkoobjemové skladovací nádrže pro hořlavé kapaliny).

Program pro vyhodnocení kategorie stavby a třídy využití

Pro zjednodušení stanovení kategorie byl vytvořen program, který vyhodnocuje kategorii stavby podle zadaných údajů. Tento program je volně ke stažení a dostupný na webových stránkách www.hzscr.cz.

Jak už bylo několikrát upozorněno, k vyhodnocení kategorie stavby musí být dostatek (resp. úplnost) vstupních údajů a relevance pro jejich vyhodnocení. Jinak tomu není ani u vyhodnocovacího programu, kde opět výsledek závisí na kvalitě zadaných vstupních údajů.

Ochrana obyvatelstva a kategorizace staveb

Hasičský záchranný sbor kraje je dotčeným orgánem v územním a stavebním řízení a ve společném územním a stavebním řízení z hlediska ochrany obyvatelstva v rozsahu staveb

kategorie II a III podle § 10 odst. 6 zákona o IZS. Současně je hasičský záchranný sbor kraje příslušný před uvedením stavby do užívání kontrolovat dodržení podmínek ochrany obyvatelstva.

Požadavky ochrany obyvatelstva jsou uplatňovány v rozsahu § 22 vyhlášky č. 380/2002 Sb., k přípravě a provádění úkolů ochrany obyvatelstva a cílí na stavby stálých úkrytů, ochranné systémy podzemních dopravních staveb, stavby financované s využitím státního rozpočtu, stavby škol a školských zařízení, ubytovny a stavby pro poskytování zdravotní nebo sociální péče z hlediska využitelnosti jako improvizované úkryty a dále stavby pro průmyslovou výrobu a skladování.

Nadřízený správní orgán ve věci závazných stanovisek

Podle stanovené kategorie stavby jsou ke zrušení, potvrzení nebo změně **závazného stanoviska podle § 31 odst. 1 písm. b) a c) zákona o požární ochraně** příslušné různé správní orgány (§ 31 odst. 5 zákona o požární ochraně). V případě stavby kategorie II je příslušný ředitel hasičského záchranného sboru kraje a v případě stavby kategorie III je příslušné GŘ HZS ČR.

V případě **závazného stanoviska podle § 10 odst. 6 zákona o IZS** je ke zrušení, potvrzení nebo změně vždy příslušné GŘ HZS ČR.

Tabulka 2 - Příslušnost ke zrušení, potvrzení nebo změně závazného stanoviska

	Stavba kategorie II	Stavba kategorie III
Závazné stanovisko podle § 31 odst. 1 písm. b) a c) zákon o požární ochraně (<i>požární ochrana</i>)	ředitel HZS kraje	GŘ HZS ČR
Závazné stanovisko podle § 10 odst. 6 zákona o IZS (<i>ochrana obyvatelstva</i>)	GŘ HZS ČR	GŘ HZS ČR

Použitá literatura

- [1] *Zákon č. 133/1985 Sb., o požární ochraně, ve znění pozdějších předpisů.*
- [2] *Vyhláška č. 460/2021 Sb., o kategorizaci staveb z hlediska požární bezpečnosti a ochrany obyvatelstva.*
- [3] KRAMLOVÁ, Jaroslava, Jan KAŇKA a Karel PAPEŽ. *Obytné budovy: komentář k aktualizované ČSN 73 4301.* Praha: Informační centrum ČKAIT, 2006. Základní knižnice odborných činností ve výstavbě (ČKAIT). ISBN 80-86769-70-4.
- [4] *Vyhláška č. 268/2009 Sb., o technických požadavcích na stavby, ve znění pozdějších předpisů.*
- [5] *Zákon č. 20/1987 Sb., o státní památkové péči, ve znění pozdějších předpisů.*
- [6] *Zákon č. 206/2015 Sb., o pyrotechnických výrobcích a zacházení s nimi a o změně některých zákonů (zákon o pyrotechnice), ve znění pozdějších předpisů.*
- [7] ČSN 739010. *Navrhování a výstavba staveb civilní ochrany.* Praha: Úřad pro technickou normalizaci, metrologii a státní zkušebnictví, 2010.
- [8] *Zákon č. 119/2002 Sb., o střelných zbraních a střelivu (zákon o zbraních), ve znění pozdějších předpisů.*
- [9] *Zákon č. 61/1988 Sb., o hornické činnosti, výbušninách a o státní báňské správě, ve znění pozdějších předpisů.*
- [10] *Vyhláška č. 499/2006 Sb., o dokumentaci staveb, ve znění pozdějších předpisů.*
- [11] *Zákon č. 183/2006 Sb., o územním plánování a stavebním řádu (stavební zákon), ve znění pozdějších předpisů.*
- [12] *Pracovní pomůcka k § 2 odst. 7 stavebního zákona* [online]. Ministerstvo pro místní rozvoj, 2013 [cit. 2021-12-13].
Dostupné z: https://www.mmr.cz/MMR/media/MMR_MediaLib/%c3%9azemn%c3%ad%20a%20bytov%c3%a1%20politika/%c3%9azemn%c3%ad%20pl%c3%a1nov%c3%a1n%c3%ad/Zastavena-plocha.pdf
- [13] *Návrh vyhlášky o kategorizaci staveb z hlediska požární bezpečnosti a ochrany obyvatelstva pro jednání Legislativní rady vlády.* Ministerstvo vnitra, 2021 [cit. 2022-01-18].
Dostupné z: <https://apps.odok.cz/attachment/-/down/ALBSC8VKUD2H>.
- [14] *Učební texty pro přípravu ke zkoušce podle § 11 zákona o požární ochraně* [online]. Ministerstvo vnitra - generální ředitelství Hasičského záchranného sboru České republiky, 2014 [cit. 2022-01-19]. ISBN 978-80-86466-61-3.
Dostupné také z: <https://www.hzscr.cz/soubor/ucebni-texty-sect-11-pdf.aspx>.
- [15] *Zákon č. 239/2000 Sb., o integrovaném záchranném systému a o změně některých zákonů, ve znění pozdějších předpisů.*

Příloha č. 1

Checklist pro kategorizaci staveb - BUDOVA

Název stavby:

Místo stavby:

Základní údaje o stavbě (budově)

Zastavěná plocha: m² Počet nadzemních podlaží (NP):

Výška stavby: m Počet podzemních podlaží (NP):

Světlá výška podlaží: m (pouze u jednopodlažního objektu)

Navrhovaný počet osob: osob

Počet ubytovaných osob: osob

Počet osob vyžadujících asistenci: osob

Stanovení třídy využití (TV)

Využití	1.TV	2.TV	3.TV	4.TV	5.TV
bez spánku, veřejnosti a OVAPE					
<u>veřejnost</u> , bez spánku a OVAPE					
<u>spánek</u> , bez veřejnosti a OVAPE					
<u>veřejnost a spánek*</u> , bez OVAPE					
osoby vyžadující asistenci při evakuaci					

*OVAPE...osoby vyžadující asistenci při evakuaci; * (např. ubytování)*

Další informace potřebné pro stanovení kategorie stavby

- Budova, která je kulturní památkou
- Stavba určena výhradně k bydlení
- Pobytové místnosti v podzemním podlaží
- Hořlavé kapaliny ve stavbě Množství: m³
- Hořlavé nebo hoření podporující plyny Objem: litrů
- Zásobník hořlavých, hoření podporujících plynů Objem: m³
- Stavba, ve které se skladují pyrotechnické výrobky
- Stavba, ve které se vyskytují látky s akutní toxicitou Množství: kg
- Stavba, ve které se nachází stálý úkryt
- Sklad střeliva nebo munice Množství: ks
- Stavba určená k nakládání s výbušninami

Příloha č. 3**Stanovení kategorie stavby - BUDOVA****Základní údaje o stavbě**

Zastavěná plocha: m² Počet nadzemních podlaží (NP):

Výška stavby: m Počet podzemních podlaží (PP):

Světlá výška podlaží: m (*pouze u jednopodlažního objektu*)

Navrhovaný počet osob: osob

Počet ubytovaných osob: osob

Počet osob vyžadujících asistenci: osob

Stanovení třídy využití

Prostory určené ke spánku: ANO/NE**

Prostory určené pro veřejnost: ANO/NE**

Prostory pro osoby vyžadující asistenci při evakuaci: ANO/NE**

Další informace potřebné pro stanovení kategorie stavby

Budova, která je kulturní památkou: ANO/NE**

Stavba určena výhradně k bydlení: ANO/NE**

Pobytové místnosti v podzemním podlaží: ANO/NE**

Hořlavé kapaliny ve stavbě: ANO/NE**

Množství: m³

Specifikace:

Hořlavé nebo hoření podporující plyny: ANO/NE**

Objem: l

Specifikace:

Stavba, ve které se skladují pyrotechnické výrobky: ANO/NE**

Stavba, ve které se vyskytují látky s akutní toxicitou: ANO/NE**

Množství: kg

Specifikace:

Stavba, ve které se nachází stálý úkryt: ANO/NE**

Tunel metra nebo stanice metra: ANO/NE**

Sklad střeliva: ANO/NE**

Množství: ks

Specifikace:

Stavba určená k nakládání s výbušninami: ANO/NE**

Navrhovaná stavba (budova) je stavbou kategorie I/II/III (první/druhá/třetí/čtvrtá/pátá** třída využití) podle § 39 zákona o požární ochraně v návaznosti na vyhlášku o kategorizaci staveb z hlediska požární bezpečnosti a ochrany obyvatelstva s ohledem na výše uvedená kritéria a charakteristiky.**

Navrhovanou stavbou nevznikají stavby, které tvoří budovu (stavby splňující požadavky § 7 odst. 2 písm. a) vyhlášky o kategorizaci staveb, stavba zdroje požární vody, přístupová komunikace nebo nástupní plocha, zásobníky hořlavých nebo hoření podporujících plynů, silniční nebo železniční tunely, tunely metra nebo stanice metra, velkoobjemové skladovací nádrže pro hořlavé kapaliny).

Poznámka:

** ponechat pouze vhodný výběr;

pokud není nutné vyplňovat doplňkové informace o množství, objemu nebo délce, je vhodné tyto nepotřebné řádky smazat.

Příloha č. 4**Stanovení kategorie stavby - STAVBA, KTERÁ NENÍ BUDOVA****Základní údaje o stavbě, která netvoří budovu**Stavba splňující požadavky § 7 odst. 2 písm. a) vyhlášky¹: ANO/NE**

Stavba zdroje požární vody, nejedná-li se o budovu: ANO/NE**

Přístupová komunikace nebo nástupní plocha: ANO/NE**

Zásobník hořlavých, hoření podporujících plynů: ANO/NE**

Objem: m³Specifikace:

Silniční nebo železniční tunel: ANO/NE**

Délka: m

Tunel metra nebo stanice metra: ANO/NE**

Stavba, ve které se vyskytují látky s akutní toxicitou: ANO/NE**

Množství: kgSpecifikace:

Velkoobjemové skladovací nádrže pro HK: ANO/NE**

Množství: m³Specifikace:

Navrhovaná stavba je stavbou kategorie I/II/III (první/druhá/třetí/čtvrtá/pátá** třída využití) podle § 39 zákona o požární ochraně v návaznosti na vyhlášku o kategorizaci staveb z hlediska požární bezpečnosti a ochrany obyvatelstva s ohledem na výše uvedená kritéria a charakteristiky.**

Jelikož se nejedná o stavbu, která není budovou, není nutné popisovat další kritéria a charakteristiky potřebné pro stanovení kategorie stavby u budov.

Poznámka:

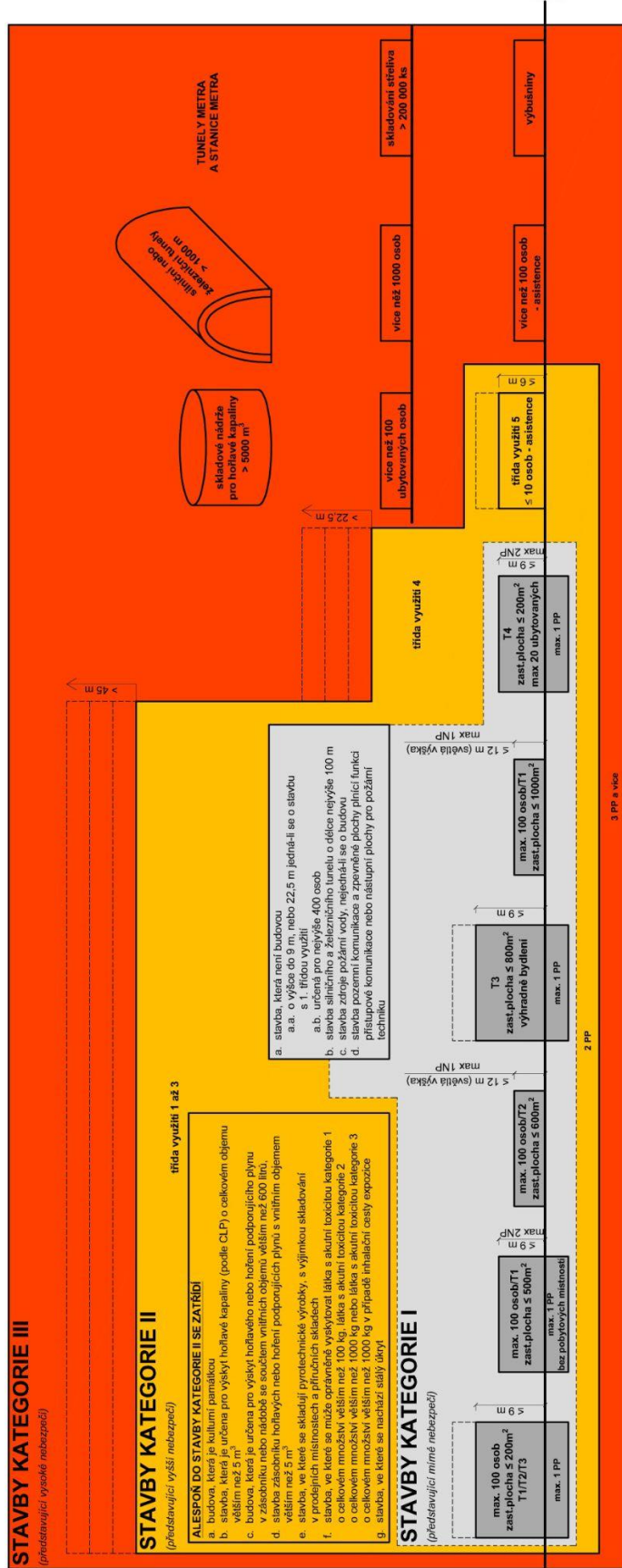
**** ponechat pouze vhodný výběr;**

pokud není nutné vyplňovat doplňkové informace o množství, objemu nebo délce, je vhodné tyto nepotřebné řádky smazat.

¹ Vyhlášky č. 460/2021 Sb. o kategorizaci staveb z hlediska požární bezpečnosti a ochrany obyvatelstva

Příloha č. 5 - Schéma kategorizace staveb

KATEGORIZACE STAVEB Z HLEDISKA POŽÁRNÍ BEZPEČNOSTI A OCHRANY OBYVATELSTVA



TRÍDY VYUŽITÍ

první třída využití (T1) - stavba nebo část stavby, ve které se nenachází prostory určené pro spánek, veřejnost, ani osoby, jejichž evakuace při požáru je podmíněna asistencí dalších osob

druhá třída využití (T2) - stavba nebo část stavby, která není určena pro spánek osob nebo pro osoby, jejichž evakuace při požáru je podmíněna asistencí dalších osob, ale může být určena pro veřejnost

čtvrtá třída využití (T4) - stavba nebo část stavby, která není určena pro odvíjení osobami, jejichž evakuace při požáru je podmíněna asistencí dalších osob, ale může být určena pro veřejnost

pátá třída využití (T5) - stavba nebo část stavby, která je určena pro užití osobami, jejichž evakuace při požáru je podmíněna asistencí dalších osob

NEKTERÉ DEFINICE

podzemní podlaží - podzemní podlaží se rozumí každé podlaží, které má úroveň podlaží nebo její převládající část výše nebo rovno 800 mm nadzemní podlaží

hořlavá kapalina - dle čl. 2.6.1 přílohy I nařízení Evropského parlamentu a Rady (ES) č. 1272/2008 ze dne 16. prosince 2008 o klasifikaci, označování a balení látek a směsí, o změně a zrušení směrnice 67/548/EHS a 1994/69/ES a o změně nařízení (ES) č. 1007/2006, v platném znění

léky a akutní toxickou - dle čl. 3.1 přílohy I nařízení Evropského parlamentu a Rady (ES) č. 1272/2008 ze dne 16. prosince 2008 o klasifikaci, označování a balení látek a směsí, o změně a zrušení směrnice 67/548/EHS a 1994/69/ES a o změně nařízení (ES) č. 1007/2006, v platném znění

Evropská komise
Průmyslová politika
v. 10.12.2021

Název: Kategorizace staveb z hlediska požární bezpečnosti a ochrany obyvatelstva
Právní aspekty a postup stanovení kategorie stavby

Autor: Ing. Zdeněk Bárta, Hasičský záchranný sbor Plzeňského kraje

Vydavatel: Ministerstvo vnitra - generální ředitelství Hasičského záchranného sboru ČR

Vydání: první (elektronická verze)

Rok vydání: 2022